

บทที่ 3

ผลการปฏิบัติตามมาตรการป้องกันและแก้ไขผลกระทบสิ่งแวดล้อม

3.1 บทนำ

การดำเนินโครงการทอส่งก๊าซธรรมชาติของบริษัท ปตท. จำกัด (มหาชน) หรือ ปตท. ในเขตพื้นที่รับผิดชอบของ ปท.3 มีโครงการทอส่งก๊าซธรรมชาติที่ต้องจัดทำรายงานการติดตามตรวจสอบการปฏิบัติตามมาตรการป้องกันและแก้ไขผลกระทบสิ่งแวดล้อม (ระยะดำเนินการ) ทั้งหมด 17 โครงการ โดยมีมาตรการป้องกันและแก้ไขผลกระทบสิ่งแวดล้อมที่ต้องดำเนินการรวม 4 ประเด็น ได้แก่

- มาตรการทั่วไป
- ด้านอาชีวอนามัย ความปลอดภัย และการลดอุบัติเหตุ
- ด้านเศรษฐกิจ-สังคม และมวลชนสัมพันธ์
- มาตรการป้องกันกรณีการเกิดอันตรายอย่างต่อเนื่อง (Domino Effects)

3.2 ผลการปฏิบัติตามมาตรการป้องกันและแก้ไขผลกระทบสิ่งแวดล้อม (ระยะดำเนินการ)

การนำเสนอรายงานผลการปฏิบัติตามมาตรการฯ ในช่วงเดือนกรกฎาคม-ธันวาคม 2566 ประกอบด้วยผลการดำเนินงานตามหน้าที่ความรับผิดชอบหลักของ ปท.3 และประเด็นมาตรการที่เกี่ยวข้องกับการเฝ้าระวังและบำรุงรักษาระบบทอส่งก๊าซธรรมชาติที่ได้มีการกำหนดกรอบการทำงานและแผนการดำเนินงานตามมาตรการต่างๆ ไว้อย่างครบถ้วน ทั้งนี้ ในเบื้องต้นสามารถสรุปผลการปฏิบัติตามเงื่อนไขของมาตรการป้องกันและแก้ไขผลกระทบสิ่งแวดล้อม ในช่วงเดือนกรกฎาคม-ธันวาคม 2566 จำนวน 17 โครงการ ดังตารางที่ 3.2-1-1 ถึงตารางที่ 3.2-1-17

ตารางที่ 3.2-1-3 สรุปผลการปฏิบัติตามมาตรการป้องกันและแก้ไขผลกระทบสิ่งแวดล้อม (ระยะดำเนินการ)
ของโครงการทอสงก้ำชธรรมาชาติในพื้นที่รับผิตชอบของส่วนปฏิบัติการระบบทอเซต 3 โครงการทอสงก้ำชธรรมาชาติไปยัง ทีแอลพี โคเจน
จังหวัดระยอง ของบริษัท ทีแอลพี โคเจนเนอเรชั่น จำกัด (ปัจจุบันเปลี่ยนชื่อเป็น บริษัท เอ็กโก โคเจนเนอเรชั่น จำกัด)

ดัชนีคุณภาพสิ่งแวดล้อม	มาตรการป้องกันและแก้ไขผลกระทบสิ่งแวดล้อม	สถานที่ดำเนินการ	ผลการปฏิบัติตามมาตรการฯ	ปัญหา/อุปสรรค
1. มาตรการทั่วไป	1. ปฏิบัติตามมาตรการลดผลกระทบสิ่งแวดล้อม และ มาตรการติดตามตรวจสอบคุณภาพสิ่งแวดล้อมที่เสนอใน รายงานการวิเคราะห์ผลกระทบสิ่งแวดล้อม โครงการทอสง ก้ำชธรรมาชาติ ทีแอลพี โคเจน จังหวัดระยอง ที่บริษัท ทีแอล พี โคเจนเนอเรชั่น จำกัด ต้องยึดถือปฏิบัติ ฉบับเดือนมกราคม 2543 รายงานการขอเปลี่ยนแปลงแนววางทอสงก้ำช ธรรมาชาติ ในรายงานการวิเคราะห์ผลกระทบสิ่งแวดล้อม โครงการทอสงก้ำชธรรมาชาติ ทีแอลพี โคเจน จังหวัดระยอง และเอกสารการชี้แจงเพิ่มเติมทุกฉบับ ดังรายละเอียดที่สรุป ไว้ในเอกสารแนบอย่างเคร่งครัด	ตลอดแนวทอสงก้ำชฯ	- ปตท. ปฏิบัติตามมาตรการฯ โดยกำหนดเป็นรูปแบบ ของ แผนปฏิบัติการด้านสิ่งแวดล้อมตามที่เสนอในรายงานการ วิเคราะห์ผลกระทบสิ่งแวดล้อม	ไม่มี
	2. หากบริษัท ทีแอลพี โคเจนเนอเรชั่น จำกัด จะว่าจ้างบริษัทอื่น ไคทำการก่อสร้าง ต้องนำมาตรการลดผลกระทบสิ่งแวดล้อม และมาตรการติดตามตรวจสอบคุณภาพสิ่งแวดล้อม ที่เสนอ ในรายงานการวิเคราะห์ผลกระทบสิ่งแวดล้อม และที่ สำนักงานนโยบายและแผนสิ่งแวดล้อมกำหนดเพิ่มเติมไป กำหนดเป็นเงื่อนไขในสัญญาจ้างบริษัทผู้รับเหมาเพื่อยึดถือ ปฏิบัติอย่างเคร่งครัดต่อไป	ตลอดแนวทอสงก้ำชฯ	- บริษัท ทีแอลพี โคเจนเนอเรชั่น จำกัด ได้นำรายละเอียด แผนปฏิบัติการด้านสิ่งแวดล้อมที่กำหนดเป็นเงื่อนไขส่วน หนึ่งของสัญญาจ้างของผู้รับเหมาก่อสร้างเพื่อให้เกิด ประสิทธิภาพด้านการจัดการความปลอดภัยอาชีวอนามัย และสิ่งแวดล้อมในการทำงานให้มากขึ้นเรียบร้อยแล้วในการ ก่อสร้างรวมทั้งได้มีการประชาสัมพันธ์และการมีส่วนร่วมโดย สำรวจความคิดเห็นประชาสัมพันธ์โครงการ คู่มือระบเหตุ อุทกเงิน	ไม่มี

ตารางที่ 3.2-1-3 (ต่อ)

ดัชนีคุณภาพสิ่งแวดล้อม	มาตรการป้องกันและแก้ไขผลกระทบสิ่งแวดล้อม	สถานที่ดำเนินการ	ผลการปฏิบัติตามมาตรการฯ	ปัญหา/อุปสรรค
1. มาตรการทั่วไป (ต่อ)			และเอกสารคู่มือมาตรการฯ แก่หน่วยงานราชการและผู้มีส่วนเกี่ยวข้อง รวมทั้งประชาชนในบริเวณโดยรอบพื้นที่ก่อสร้างโครงการ เพื่อเป็นการเผยแพร่ข้อมูล และแผนปฏิบัติการด้านสิ่งแวดล้อมเรียบร้อยแล้ว	
	3. บริษัท ทีแอลพี โคเจนเนอเรชั่น จำกัด ต้องซ่อมแซมหรือชดเชยทรัพย์สินที่เสียหายที่เกิดจากการก่อสร้างและภายหลังการก่อสร้างแล้วเสร็จให้เหมาะสม เพื่อลดปัญหาความขัดแย้งกับชุมชน	ตลอดแนวท่อส่งก๊าซฯ	- หาก ปตท. พบประเด็นปัญหาข้อขัดข้องและห่วงใยของชุมชนต่อการดำเนินโครงการ ปตท. จะดำเนินการแก้ไขปัญหาดังกล่าวเพื่อขจัดปัญหาความขัดแย้งของชุมชนในพื้นที่ทันที	ไม่มี
	4. เมื่อผลการติดตามตรวจสอบคุณภาพสิ่งแวดล้อมได้แสดงให้เห็นแนวโน้มปัญหาสิ่งแวดล้อมบริษัท ทีแอลพี โคเจนเนอเรชั่น จำกัด ต้องดำเนินการปรับปรุงแก้ไขปัญหานั้นโดยเร็ว ตามมาตรการลดผลกระทบสิ่งแวดล้อม และมาตรการติดตามตรวจสอบคุณภาพสิ่งแวดล้อมที่เสนอในรายงานอย่างเคร่งครัด และพิจารณาระยะเวลาติดตามตรวจสอบคุณภาพสิ่งแวดล้อมที่เหมาะสมต่อไป	ตลอดแนวท่อส่งก๊าซฯ	- ปตท. ดำเนินการติดตามตรวจสอบคุณภาพสิ่งแวดล้อม เกิดปัญหาหรือมีแนวโน้มที่จะก่อให้เกิดปัญหาจะแจ้งให้สำนักงานจังหวัดและ สผ. ทราบโดยด่วนเพื่อประสานความร่วมมือในการแก้ไขปัญหาต่อไป	ไม่มี
	5. หากเกิดเหตุการณ์ใดๆ ที่อาจก่อให้เกิดผลกระทบต่อคุณภาพสิ่งแวดล้อม บริษัท ทีแอลพี โคเจนเนอเรชั่น จำกัด ต้องแจ้งให้จังหวัดระยอง และสำนักงาน	ตลอดแนวท่อส่งก๊าซฯ	- ปตท. การดำเนินการติดตามตรวจสอบคุณภาพสิ่งแวดล้อม เกิดปัญหาหรือมีแนวโน้มที่จะก่อให้เกิดปัญหาจะแจ้งให้สำนักงานจังหวัดและ สผ. ทราบโดยด่วนเพื่อประสานความร่วมมือในการแก้ไขปัญหาต่อไป	ไม่มี

ตารางที่ 3.2-1-3 (ต่อ)

ดัชนีคุณภาพสิ่งแวดล้อม	มาตรการป้องกันและแก้ไขผลกระทบสิ่งแวดล้อม	สถานที่ดำเนินการ	ผลการปฏิบัติตามมาตรการฯ	ปัญหา/อุปสรรค
1. มาตรการทั่วไป (ต่อ)	นโยบายและสิ่งแวดล้อมทราบ โดยเร็วเพื่อสำนักงานฯ จะได้ประสานให้ความร่วมมือในการแก้ไขปัญหาดังกล่าว			
	6. การติดตามตรวจสอบคุณภาพสิ่งแวดล้อมและวิธีวิเคราะห์ผล ให้ใช้ตามวิธีการของราชการหรือเทียบเท่า	ตลอดแนวท่อส่งก๊าซฯ	- ปตท. ได้ปฏิบัติตามมาตรการฯ ตามที่เสนอในรายงานวิเคราะห์ผลกระทบสิ่งแวดล้อมของโครงการฯ อย่างเคร่งครัด อย่างไรก็ตามหากพบปัญหา ปตท. จะดำเนินการปรับปรุงแก้ไขปัญหานั้นโดยเร็ว และหากเกิดเหตุการณ์ใดๆ ที่อาจก่อให้เกิดผลกระทบต่อสิ่งแวดล้อม ปตท. จะแจ้งให้หน่วยงานที่เกี่ยวข้องรับทราบอย่างทันท่วงที ช่วงเดือนกรกฎาคม-ธันวาคม 2566 ไม่พบปัญหาสิ่งแวดล้อมใดๆ ที่เกิดจากการดำเนินงานของโครงการ	ไม่มี
	7. บริษัท ทีแอลพี โคเจนอเรชั่น จำกัด ต้องจัดทำ Environmental Audit โดยบุคคลที่สาม (Third Party) และรายงานผลให้สำนักงานนโยบายและแผนสิ่งแวดล้อมทราบประจำ	ตลอดแนวท่อส่งก๊าซฯ		ไม่มี
	8. บริษัท ทีแอลพี โคเจนอเรชั่น จำกัด ต้องเสนอรายงานผลการดำเนินการของโครงการฯ เกี่ยวกับการรื้อไหลของก๊าซธรรมชาติ สถิติอุบัติเหตุ และการปฏิบัติตามมาตรการลดผลกระทบ และมาตรการติดตามตรวจสอบคุณภาพสิ่งแวดล้อม โดยสรุปเสนอให้จังหวัดระยอง และสำนักงานนโยบายและสิ่งแวดล้อมทราบทุก 6 เดือน ตลอดการดำเนินการ	ตลอดแนวท่อส่งก๊าซฯ	- ปตท. ได้ปฏิบัติตามมาตรการฯ ตามที่เสนอในรายงานวิเคราะห์ผลกระทบสิ่งแวดล้อมของโครงการฯ อย่างเคร่งครัด โดยนำเสนอผลการปฏิบัติตามมาตรการฯ เป็นประจำทุก 6 เดือน ให้กับสำนักงานคณะกรรมการกำกับกิจการพลังงาน และสำนักงานนโยบายทรัพยากรธรรมชาติและสิ่งแวดล้อม เพื่อเปิดเผยให้กับสาธารณชนได้รับทราบ	ไม่มี
	9. ก่อนการดำเนินการก่อสร้าง ให้บริษัท ทีแอลพี โคเจนอเรชั่น จำกัด ดำเนินการประชาสัมพันธ์เพิ่มเติมเกี่ยวกับรายละเอียดโครงการฯ รวมทั้งมาตรการด้าน	ตลอดแนวท่อส่งก๊าซฯ	- ปตท. ได้ปฏิบัติตามแผนปฏิบัติการด้านสังคมมาอย่างต่อเนื่อง ตั้งแต่ในระยะก่อสร้างโครงการจนถึงระยะดำเนินการ เพื่อสร้างความเข้าใจกับชุมชน และให้ชุมชนมีส่วนร่วมในทุกขั้นตอนการ	ไม่มี

ตารางที่ 3.2-1-3 (ต่อ)

ดัชนีคุณภาพสิ่งแวดล้อม	มาตรการป้องกันและแก้ไขผลกระทบสิ่งแวดล้อม	สถานที่ดำเนินการ	ผลการปฏิบัติตามมาตรการฯ	ปัญหา/อุปสรรค
1. มาตรการทั่วไป (ต่อ)	ความปลอดภัยแก่ชุมชนเพิ่มเติมเพื่อสร้างความเข้าใจที่ดี และลดความวิตกกังวลของชุมชน		ดำเนินโครงการโดยในระยะดำเนินการปี 2566 ปตท. ได้จัดทำแผนงานมวลชนสัมพันธ์ ดังแสดงในภาคผนวก ค-1 สำหรับผลการปฏิบัติตามแผนมวลชนสัมพันธ์ ดังแสดงในภาคผนวก ค-3	
	10. การเปลี่ยนแปลงรายละเอียดมาตรการลดผลกระทบสิ่งแวดล้อม มาตรการติดตามตรวจสอบคุณภาพสิ่งแวดล้อม หรือรายละเอียดโครงการฯ จากที่เสนอในรายงานฯ บริษัท ทีแอลพี โคเจนเนอเรชั่น จำกัด ต้องเสนอรายละเอียดดังกล่าวให้สำนักงานนโยบายและแผนสิ่งแวดล้อมพิจารณาให้ความเห็นชอบก่อนดำเนินการเปลี่ยนแปลง	ตลอดแนวท่อส่งก๊าซฯ	- ปตท. ยึดถือปฏิบัติตามมาตรการฯ อย่างไรก็ดีหากมีมาตรการหรือรายละเอียดโครงการใดที่จำเป็นต้องเปลี่ยนแปลงเพื่อให้สอดคล้องในการปฏิบัติทางบริษัทฯ จะปฏิบัติตามมาตรการที่กำหนดนี้ ทั้งนี้ ปตท. ยังไม่มีความประสงค์จะเปลี่ยนแปลงรายละเอียดโครงการหรือแผนปฏิบัติการแต่อย่างใด	ไม่มี
2. สาธารณสุข/ อาชีวอนามัย และความปลอดภัย	- ติดตั้งป้ายเตือนกันตลอดแนวท่อส่งก๊าซฯ	ตลอดแนวท่อส่งก๊าซฯ	- ปตท. ได้นำมาตรฐาน ASME B31.8 มากำหนดแผนการบำรุงรักษาท่อส่งก๊าซธรรมชาติ ปี 2566 โดยกำหนดให้มีการตรวจสอบพื้นที่แนวท่อส่งก๊าซฯ และตรวจสอบความสมบูรณ์ของป้ายเตือนแนวท่อฯ เป็นประจำทุกสัปดาห์ ดังแสดงในภาคผนวก ณ-1 และ ภาคผนวก ณ-2 ตัวอย่างผลการบำรุงรักษา ดังแสดงในภาคผนวก ณ-3 และภาพที่ 3.2-3	ไม่มี
	- บำรุงรักษาท่อส่งก๊าซฯ และโครงสร้างอื่นๆ อย่างสม่ำเสมอ	ตลอดแนวท่อส่งก๊าซฯ		ไม่มี
	- จัดให้มีแผนการติดตามตรวจสอบท่อส่งก๊าซฯ อย่างสม่ำเสมอ เพื่อตรวจสอบสภาพในบริเวณพื้นที่ตลอดแนวท่อส่งก๊าซฯ ที่อาจจะมีผลต่อจุดที่เป็นอันตรายของท่อส่งก๊าซฯ	ตลอดแนวท่อส่งก๊าซฯ	- ปตท. จัดให้มีแผนการเฝ้าระวังแนวท่อส่งก๊าซธรรมชาติ เพื่อให้เป็นไปตามมาตรฐาน ASME B31.8 โดยกำหนดให้มีการสำรวจพื้นที่วางท่อพร้อมกับการสำรวจป้ายเตือนแนวท่ออย่างสม่ำเสมอ ดังแสดงในภาคผนวก ณ-1 และ ภาคผนวก ณ-2	ไม่มี

ตารางที่ 3.2-1-3 (ต่อ)

ดัชนีคุณภาพสิ่งแวดล้อม	มาตรการป้องกันและแก้ไขผลกระทบสิ่งแวดล้อม	สถานที่ดำเนินการ	ผลการปฏิบัติตามมาตรการฯ	ปัญหา/อุปสรรค
2. สาธารณสุข/ อาชีวอนามัย และความปลอดภัย (ต่อ)			ตัวอย่างผลการบำรุงรักษา ดังแสดงในภาคผนวก ณ-3 และภาพที่ 3.2-3	
	- จัดเตรียมแผนปฏิบัติการฉุกเฉินและดำเนินการฝึกซ้อมตามแผนอย่างน้อยปีละครั้ง	ตลอดแนวทอสงก้ำช	- ปตท. ได้จัดทำขั้นตอนการปฏิบัติงาน (Procedure) เรื่อง แผนจัดการเหตุฉุกเฉินภาวะวิกฤตและการบริหารความต่อเนื่องทางธุรกิจ สายงานระบบทอสงก้ำชรรรมชาติ เพื่อใช้ในการป้องกันระงับเหตุฉุกเฉิน และบริหารความต่อเนื่องทางธุรกิจ ดังแสดงในภาคผนวก ณ-1 โดยกำหนดให้มีการซ้อมแผนฉุกเฉินทุกเขตปฏิบัติการ ปีละ 1 ครั้งโดยในปี 2566 ส่วนปฏิบัติการระบบทอเขต 3 (ปท.3) ได้ดำเนินการซ้อมแผนฉุกเฉิน เมื่อวันที่ 29 สิงหาคม 2566 ดังแสดงในภาคผนวก ณ-9 สำหรับผลการซ้อมแผนฉุกเฉิน ดังแสดงในภาคผนวก ณ-10	ไม่มี
	- จัดบันทึกการเกิดและวิธีการแก้ไขปัญหาที่เกิดขึ้นจากอุบัติเหตุตลอดเวลา	ตลอดแนวทอสงก้ำช	- ปตท. จัดให้มีระบบการรายงานอุบัติเหตุผ่านระบบ Intranet ของปตท. โดยพนักงานที่เป็นผู้ประสบเหตุหรือหัวหน้างานจะต้องเขียนรายงาน อุบัติเหตุภายใน 24 ชม. เพื่อแจ้งต่อผู้บังคับบัญชาให้ดำเนินการสอบสวนหาสาเหตุ กำหนดมาตรการแก้ไขและป้องกันไม่ให้เกิดซ้ำดังแสดงในภาคผนวก ณ-2 อย่างไรก็ตาม ช่วงเดือนกรกฎาคม-ธันวาคม 2566 ไม่พบอุบัติเหตุการรั่วไหลของก้ำชและเหตุฉุกเฉินของโครงการ ดังแสดงในภาคผนวก ณ	ไม่มี
	- จัดทำประกันภัยโครงการตลอดระยะเวลาดำเนินการรวมถึงเงื่อนไขการจ่ายค่าชดเชยในกรณีได้รับความ	ตลอดแนวทอสงก้ำช	- ปตท. จัดให้มีระบบประกันภัยคุ้มครองชีวิตและทรัพย์สินที่ได้รับความเสียหายจากการดำเนินโครงการ ดังแสดงในภาคผนวก จ	ไม่มี

ตารางที่ 3.2-1-3 (ต่อ)

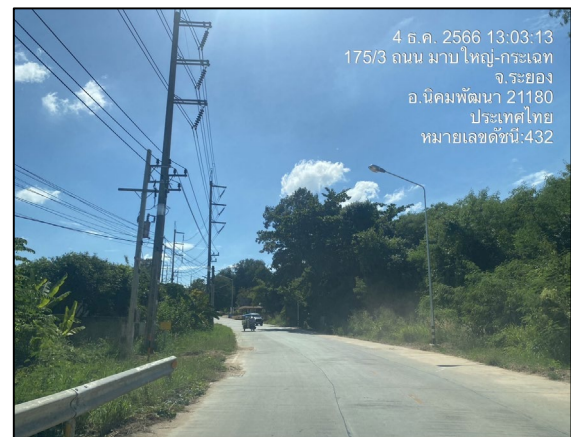
ดัชนีคุณภาพสิ่งแวดล้อม	มาตรการป้องกันและแก้ไขผลกระทบสิ่งแวดล้อม	สถานที่ดำเนินการ	ผลการปฏิบัติตามมาตรการฯ	ปัญหา/อุปสรรค
2. สาธารณสุข/ อาชีวอนามัย และความปลอดภัย (ต่อ)	เสียหายหรือสูญเสียชีวิต ทั้งนี้เงินเอาประกันภัยจะต้องไม่น้อยกว่า เกณฑ์ขั้นต่ำที่กรมการประกันภัยกำหนด			
	- ทำการประชาสัมพันธ์/จัดอบรมให้แก่พนักงานโครงการเจ้าหน้าที่ในท้องถิ่น หน่วยงานที่เกี่ยวข้อง ผู้นำชุมชนราษฎรที่สนใจและผู้ที่อยู่อาศัยใกล้แนวทอส่งก๊าซฯ ให้มีความรู้ความเข้าใจเกี่ยวกับโครงการมากยิ่งขึ้นเกี่ยวกับวิธีปฏิบัติต่างๆ ที่ถูกต้องในการรักษาความปลอดภัยของระบบทอส่งก๊าซฯ และวิธีปฏิบัติเบื้องต้นในการเกิดอุบัติเหตุอยู่เป็นประจำหรืออย่างน้อยปีละ 1 ครั้ง	ตลอดแนวทอส่งก๊าซฯ	- ปตท. ได้จัดทำสื่อประชาสัมพันธ์ข้อมูลข่าวสารเกี่ยวกับก๊าซธรรมชาติและระบบทอส่งก๊าซธรรมชาติ และประชาสัมพันธ์ให้ชุมชนเกิดความรู้ความเข้าใจ และเชื่อมั่นต่อระบบทอส่งก๊าซธรรมชาติ ดังแสดงในภาคผนวก ค-2 และภาคผนวก ค-3	ไม่มี
	- จัดให้มีเจ้าหน้าที่เข้าตรวจสอบพื้นที่ชุมชนและพื้นที่เสี่ยงภัยต่อการเกิดความปลอดภัยอยู่เป็นประจำ	ตลอดแนวทอส่งก๊าซฯ	- ปตท. จัดให้มีแผนการเฝ้าระวังแนวทอส่งก๊าซธรรมชาติ เพื่อให้เป็นไปตามมาตรฐาน ASME B 31.8 ดังแสดงในภาคผนวก ณ-2 โดยกำหนดให้มีการสำรวจพื้นที่วางทอพร้อมกับการสำรวจป้ายเตือนแนวทออย่างสม่ำเสมอและตัวอย่างผลการบำรุงรักษา ดังแสดงในภาคผนวก ณ-3 และภาพที่ 3.2-3	ไม่มี
	- จัดเตรียมคู่มือแผนป้องกันภัยและมาตรการฉุกเฉินในกรณีทอก๊าซออกซิเจนของ MIG บุปหรือแตกรั่ว ดังนี้ - เมื่อเกิดเหตุทอบุปหรือแตกรั่วให้ทางโครงการหยุดการทำงานของเครื่องจักรและอุปกรณ์ทุกชนิดบริเวณที่เกิดเหตุและกั้นบริเวณ	ตลอดแนวทอส่งก๊าซฯ	- ปตท. ดำเนินการเตรียมแผนฉุกเฉิน ซึ่งประกอบด้วยแผนป้องกันเหตุฉุกเฉินแผนระบับเหตุฉุกเฉิน และแผนฟื้นฟูหลังเกิดเหตุ โดยแผนดังกล่าวได้ระบุขั้นตอน วิธีปฏิบัติ หน้าที่ความรับผิดชอบของพนักงานและ หน่วยงานที่เกี่ยวข้อง และการติดต่อประสานงานเมื่อ	ไม่มี

ตารางที่ 3.2-1-3 (ต่อ)

ดัชนีคุณภาพสิ่งแวดล้อม	มาตรการป้องกันและแก้ไขผลกระทบสิ่งแวดล้อม	สถานที่ดำเนินการ	ผลการปฏิบัติตามมาตรการฯ	ปัญหา/อุปสรรค
2. สาธารณสุข/ อาชีวอนามัย และความปลอดภัย (ต่อ)	<ul style="list-style-type: none"> - แจ้งเหตุฉุกเฉินไปทางบริษัท MIG จำกัด (ตลอด 24 ชั่วโมง) ที่โทรศัพท์ 0-3868-3836 ต่อ 2301 และ 0-98116-2053 ติดต่อ คุณ อนุสรณ์ - ทางบริษัท MIG จำกัดจะประสานงานภายในและแจ้งให้หน่วยงานที่รับผิดชอบไปยังจุดเกิดเหตุ - ทำการตรวจสอบหาสาเหตุ วิธีการป้องกันความเสียหายอื่นๆ ที่เกิดขึ้นได้และกำหนดแผนการซ่อม - หากสามารถทำการซ่อมแซมได้ก็ดำเนินการทันที หากไม่สามารถควบคุมได้จะปิด Block Valve ระหว่างจุดที่เสียหายและทำการซ่อมต่อไป 		เกิดเหตุฉุกเฉินแสดงรายละเอียดไว้ในเอกสาร P-ผตด.-0013 ของ ปตท. และของ ปท.3 ดังแสดงในภาคผนวก ญ-1 และ ภาคผนวก ญ-2 รวมทั้งมีคู่มือแผนป้องกันและมาตรการฉุกเฉินสำหรับท่อก๊าซออกซิเจนของบริษัท MIG ดังแสดงในภาคผนวก ญ-8	



ป้ายเตือนแนวท่อส่งก๊าซธรรมชาติ



แนวท่อก๊าซฯ ริมถนนท้องถนนบ้านมาบข่า-สำนักอ้ายฮอง
มุ่งไปยังทางหลวงแผ่นดินหมายเลข 3191



แนวท่อก๊าซฯ ริมถนนท้องถนนบ้านมาบข่า-สำนักอ้ายฮอง
มุ่งไปยังทางหลวงแผ่นดินหมายเลข 3191



แนวท่อส่งก๊าซฯ ริมถนนท้องถนนบ้านมาบข่า



แนวท่อส่งก๊าซฯ บริเวณถนนท้องถนนบ้านมาบข่า-
สำนักอ้ายฮองตัดกับทางหลวงแผ่นดินหมายเลข 3191



แนวท่อก๊าซธรรมชาติ
บริเวณริมรั้วของโรงไฟฟ้า เอ็กโก โคเจน เนอเธชั่น

ภาพที่ 3.2-3 ภาพถ่ายระบบรักษาความปลอดภัยบริเวณสถานีก๊าซและโครงการท่อส่งก๊าซธรรมชาติ
ที่แอลพี โคเจน จังหวัดระยองของบริษัท ทีแอลพี โคเจนเนอเรชั่น จำกัด (ปัจจุบันเปลี่ยน
ชื่อเป็น บริษัท เอ็กโก โคเจนเนอเรชั่น จำกัด)



3.3 สรุปผลการปฏิบัติตามมาตรการป้องกันและแก้ไขผลกระทบสิ่งแวดล้อม (ระยะดำเนินการ)

จากการตรวจสอบการปฏิบัติตามเงื่อนไขของมาตรการป้องกันและแก้ไขผลกระทบสิ่งแวดล้อม (ระยะดำเนินการ) ของ ปท.3 ที่ต้องจัดทำรายงานการติดตามตรวจสอบมาตรการป้องกันและแก้ไขผลกระทบสิ่งแวดล้อม พบว่า ทาง ปท.3 ได้ปฏิบัติตามเงื่อนไขของมาตรการป้องกันและแก้ไขผลกระทบสิ่งแวดล้อมที่กำหนดไว้ และไม่มีปัญหา/อุปสรรคในการดำเนินการแต่อย่างใด รายละเอียดดังตารางที่ 3.2-1-1 ถึง ตารางที่ 3.2-1-17 ซึ่งการนำเสนอผลการปฏิบัติตามมาตรการฯ ประกอบด้วยผลการดำเนินงานตามหน้าที่ ความรับผิดชอบหลักของ ปท.3 และประเด็นมาตรการที่เกี่ยวข้องกับการเฝ้าระวังและบำรุงรักษาระบบท่อส่งก๊าซธรรมชาติที่ได้มีการกำหนดกรอบการทำงานและแผนการดำเนินงานตามมาตรการต่างๆ ไว้อย่างครบถ้วน และสามารถสรุปผลการศึกษาและประเด็นที่สำคัญที่ ปตท. ได้ปฏิบัติตามเงื่อนไขต่างๆ ได้ดังนี้

1) มาตรการทั่วไป

ปท.3 ได้ปฏิบัติตามมาตรการฯ ที่กำหนดไว้ เช่น มาตรการด้านสังคม มวลชนสัมพันธ์ และการยอมรับเรื่องร้องเรียน อย่างต่อเนื่องตั้งแต่ในระบกก่อนการก่อสร้างจนถึงระยะดำเนินการ รวมทั้งเป็นผู้ติดตามตรวจสอบการปฏิบัติการฯ และรายงานผลการปฏิบัติตามมาตรการฯ อย่างต่อเนื่องเป็นประจำทุก 6 เดือน และนำเสนอรายงานฯ ต่อสำนักงานนโยบายและแผนทรัพยากรธรรมชาติและสิ่งแวดล้อม (สผ.) และหน่วยงานที่เกี่ยวข้องโดย (ระยะดำเนินการ) ในช่วงเดือนกรกฎาคม-ธันวาคม 2566 ไม่พบว่ามีข้อร้องเรียนจากประชาชนอื่นเนื่องมาจากการดำเนินงานของโครงการแต่อย่างใด

2) อาชีวอนามัย ความปลอดภัย และการลดอุบัติเหตุ

การดำเนินการตามมาตรการฯ โดยการควบคุมของ ปท.3 พบว่า ได้ปฏิบัติตามมาตรการป้องกันแก้ไขและลดผลกระทบด้านอาชีวอนามัย ความปลอดภัย และการลดอุบัติเหตุอย่างครบถ้วนและมีประสิทธิภาพ และได้ทำการตรวจสอบสภาพพนักงาน ประจำปี 2566 ในวันที่ 13 มิถุนายน 2566 - วันที่ 31 กรกฎาคม 2566 ดังแสดงในภาคผนวก รฐ-1 สำหรับผลการตรวจสอบสภาพพนักงาน ดังแสดงในภาคผนวก รฐ-2

สำหรับการฝึกซ้อมแผนฉุกเฉิน ซึ่งมาตรการกำหนดให้มีการซ้อมแผนฉุกเฉินทุกเขตปฏิบัติการ ปีละ 1 ครั้ง โดยในปี 2566 ปท.3 จะดำเนินการซ้อมแผนฉุกเฉิน เมื่อวันที่ 29 สิงหาคม 2566 ดังแสดงในภาคผนวก ญ-9 สำหรับผลการซ้อมแผนฉุกเฉิน ดังแสดงในภาคผนวก ญ-10

สรุปผลการบำรุงรักษาระบบท่อส่งก๊าซฯ ตามแผน Pipeline Integrity Management System (PIMS) ตามมาตรฐานสากล ASME B31.8S – 2018 ของโครงการในพื้นที่ ปท.3 แยกตามหัวข้อการตรวจสอบ ดังนี้

1) การลาดตระเวนตรวจแนววางท่อส่งก๊าซธรรมชาติ และการตรวจสอบการรั่วไหลของก๊าซธรรมชาติ ปกติไม่มีการรั่วไหล และไม่พบจุดกัดเซาะบนแนวท่อ

2) การตรวจสอบสภาพความผุกร่อนบนผิวท่อเหนือผิวดิน ไม่พบการกัดกร่อนที่มีนัยสำคัญ (การสูญเสียเนื้อเหล็กไม่เกิน 20% ของความหนาท่อ)



3) การตรวจสอบประสิทธิภาพของระบบป้องกันการผุกร่อน (Cathodic Protection : CP) CP ยังสามารถปกป้องท่อได้ตามมาตรฐาน ยกเว้น โครงการระบบท่อนส่งก๊าซธรรมชาติไปยังบริษัท ไออาร์พีซี จำกัด (มหาชน) และบริษัท ปตท. เคมิคอล จำกัด (มหาชน) พบปัญหา AC interference

4) การตรวจสอบความพอเพียงของระบบ CP ด้วยวิธี Close Interval Potential Survey (CIPS) CP ยังสามารถปกป้องท่อได้ตามมาตรฐาน โดยค่า Pipe to soil potential อยู่ระหว่าง -0.85 V กับ -1.20 V

5) การตรวจสอบความสมบูรณ์ของวัสดุหุ้มท่อด้วยวิธี Direct Current Voltage Gradient (DCVG) ไม่พบวัสดุหุ้มท่อได้รับความเสียหาย (Coating defect)

6) การตรวจสอบสภาพท่อก๊าซธรรมชาติด้วยวิธีตรวจวัดความหนาท่อ (Wall thickness monitoring) ความหนาท่อคงเหลืออยู่ในเกณฑ์ที่ยอมรับได้

จากการประเมินความเสี่ยง พบระบบท่อก๊าซ ที่อยู่ระหว่างการเฝ้าระวังและติดตามอย่างต่อเนื่องในจำนวน 1 โครงการ คือ โครงการระบบท่อนส่งก๊าซธรรมชาติไปยังบริษัท ไออาร์พีซี จำกัด (มหาชน) และบริษัท ปตท. เคมิคอล จำกัด (มหาชน) โดยคาดว่าเกิดจาก Interference จากโครงการท่อน้ำ East water อยู่ระหว่างตรวจสอบเพิ่มเติม ทั้งนี้ ไม่พบปัญหาที่ส่งผลกระทบต่อความแข็งแรงและไม่พบปัญหาการรั่วไหลของก๊าซตามแนวท่อที่จำเป็นต้องแก้ไขเร่งด่วน

3) เศรษฐกิจ-สังคม และมวลชนสัมพันธ์

ปตท. จัดให้มีการดำเนินงานด้านการประชาสัมพันธ์และมวลชนสัมพันธ์ในพื้นที่ โดยการเผยแพร่ข้อมูลข่าวสารเกี่ยวกับก๊าซธรรมชาติ และเข้าพบเพื่อให้ความรู้ความเข้าใจกับประชาชน รวมทั้งเข้าร่วมกิจกรรมกับชุมชน เช่น กิจกรรมส่งเสริมเยาวชนและสถานศึกษา กิจกรรมด้านศาสนาและวัฒนธรรม เป็นต้น ซึ่งกิจกรรมดังกล่าวเป็นการสร้างความสัมพันธ์ที่ดีกับชุมชนและหน่วยงานในพื้นที่ที่เกี่ยวข้อง รวมทั้งก่อให้เกิดความรู้ความเข้าใจเกี่ยวกับก๊าซธรรมชาติ ตลอดจนมีความเชื่อมั่นในระบบความปลอดภัยของ ปตท.

4) มาตรการป้องกันกรณีการเกิดอันตรายอย่างต่อเนื่อง (Domino Effect)

การดำเนินการตามมาตรการฯ โดยการควบคุมของ ปท.3 พบว่า ได้ปฏิบัติตามมาตรการป้องกันแก้ไขและลดผลกระทบด้านการป้องกันกรณีการเกิดอันตรายอย่างต่อเนื่อง (Domino Effect) อย่างเคร่งครัดและครบถ้วน โดยมีการเฝ้าระวังและบำรุงรักษาระบบท่อก๊าซอย่างสม่ำเสมอ ทั้งนี้ ทาง ปตท. จัดให้มีระบบการขออนุญาตทำงาน (Work Permit) ก่อนเข้าทำงานเป็นประจำทุกครั้ง และ ปท.3 มีการจัดเตรียมแผนฉุกเฉินและฝึกซ้อมแผนฉุกเฉินตามมาตรการที่กำหนด เพื่อให้หน่วยงานที่เกี่ยวข้องทราบถึงหน้าที่ ขั้นตอนการปฏิบัติและการประสานงานเมื่อเกิดเหตุฉุกเฉิน